



Østermark Entreprenørforretning

# ANSVARLIGHEDS- RAPPORT 2024

## OM RAPPORTEN

Rapporten giver et indblik i vores arbejde med bæredygtighed, sociale forhold og god ledelsespraksis. Rapporten indeholder et detaljeret klimaregnskab for perioden 2022–2024, hvor vi dokumenterer vores primære CO<sub>2</sub>-udledning, udviklingen over tid og de tiltag, vi har iværksat for at reducere vores miljøpåvirkning.

I afsnittet om sociale forhold beskriver vi vores indsats for at imødekomme medarbejdernes individuelle behov, sikre et højt niveau af arbejdsmiljø og sikkerhed samt gennemføre systematiske arbejdspladsvurderinger for at fremme trivsel og forebygge risici.

Afsnittet om ledelse redegør for vores etiske retningslinjer og de styringsprocesser, der skal sikre ansvarlig beslutningstagning og gennemsigtighed.

Rapporten afsluttes med et overblik over centrale nøgletal for vores ESG-performance, så læsere kan følge udviklingen og måle effekten af vores indsatser.



## Østermark Entreprenørforretning Ansvarlighedsrapport 2024

### INDHOLD

Vores ansvarlighed bidrager til .....	Side 3
Et led i strategien mod bæredygtighed .....	Side 4
Vision, Mission og Værdier .....	Side 5
Introduktion til rapporten .....	Side 6
Klimaregnskab, Nøgletal .....	Side 7
Sociale forhold, fokusområder .....	Side 9
Ledelse .....	Side 13
Vores projekter .....	Side 14

## VORES ANSVARLIGHED BIDRAGER TIL DET STÆRKE SAMARBEJDE OG FORRETNINGSGRUNDLAG

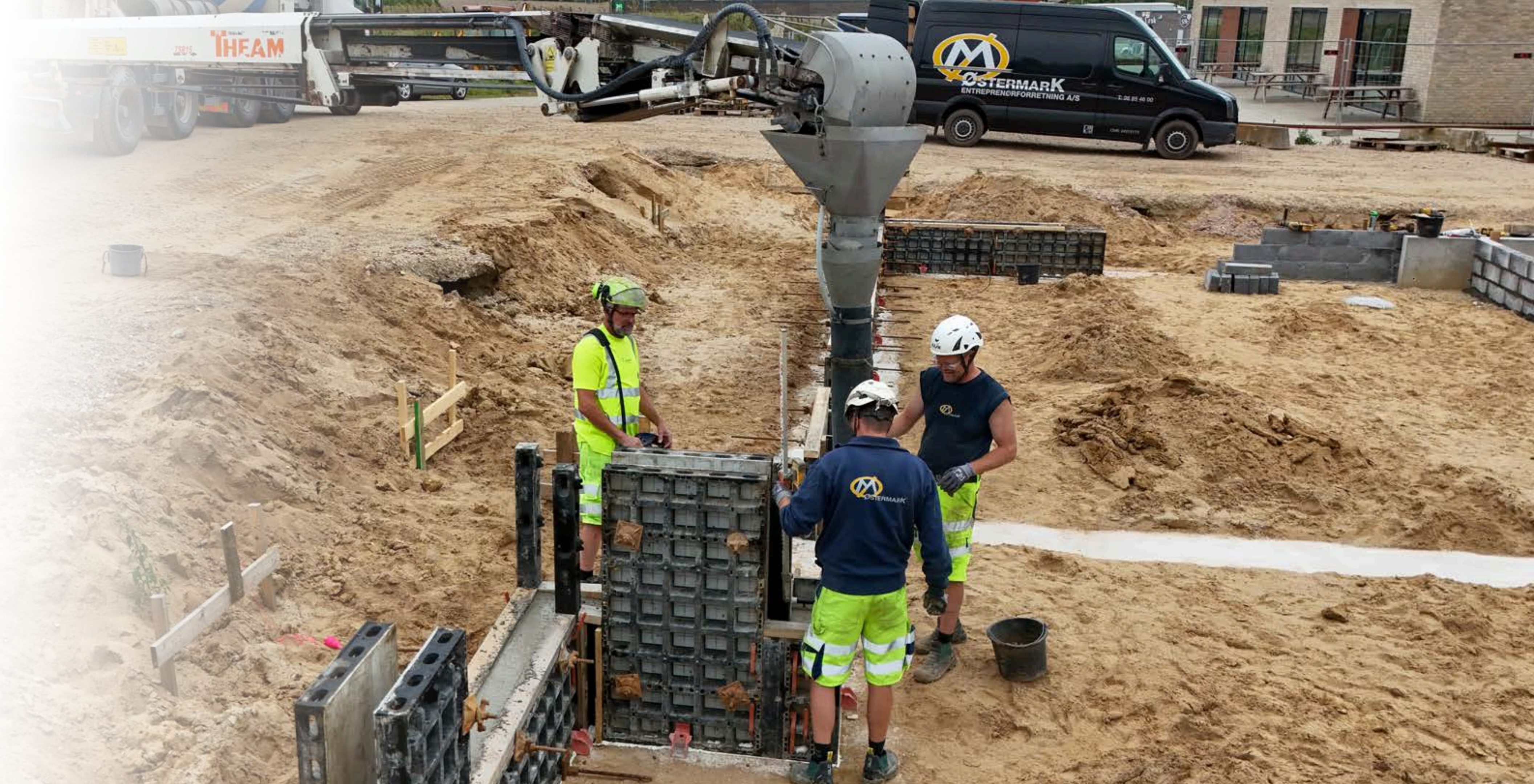
Ansvarlighedsrapporten 2024 giver et indblik i vores arbejde med bæredygtighed, sociale forhold og ansvarlig ledelse – og på den rejse, vi som virksomhed er i gang med for at skabe en mere ansvarlig fremtid. Med et klimaregnskab, der dækker perioden 2022–2024, dokumenterer vi ikke blot vores CO<sub>2</sub>-udledning, men også de mange initiativer og investeringer, der har bidraget til at reducere vores miljøaftryk og styrke vores klimaindsats.

For os handler ansvarlighed ikke kun om at leve op til krav, men om at tage et aktivt ansvar. Ved at sætte fokus på sociale forhold som individuelle behov, medarbejdersikkerhed og et sundt arbejdsmiljø gennem løbende arbejdspladsvurderinger, investerer vi i vores vigtigste ressource – menneskene i virksomheden. En tryk, sund og motiverende arbejdsplads skaber grundlag for

innovation, kvalitet og langvarige relationer til både medarbejdere og samarbejdspartnere.

Rapporten hviler på et fundament af etiske retningslinjer og en ledelsespraksis, der sikrer gennemsigtighed, integritet og ansvarlighed i vores beslutninger. For os er ansvarlighedsarbejdet en drivkraft, der ikke kun gavner samfundet og miljøet, men også styrker vores forretningsgrundlag, øger vores konkurrenceevne og bygger tillid hos kunder, investorer og medarbejdere.

Ved at samle resultater, data og nøgletal giver rapporten et klart billede af, hvor vi står i dag, og hvor vi ønsker at bevæge os hen. Den er et værktøj, der guider vores fremtidige beslutninger – og et løfte om, at vi fortsat vil arbejde målrettet for at skabe værdi både for virksomheden og for verden omkring os.



## ET LED I STRATEGIEN MOD BÆREDYGTIGHED

### EN FÆLLES RETNINGSLINJE

Vi tror på, at virksomheder har et ansvar for at bidrage til en bæredygtig fremtid – ikke kun for miljøet, men også for mennesker og samfund. FN's verdensmål giver os en fælles retning, og vi har valgt fem mål, hvor vi kan gøre den største forskel gennem vores daglige arbejde, beslutninger og samarbejder. Disse fokusområder afspejler vores værdier, vores forpligtelser og vores ønske om at skabe positiv forandring.

#### Sundhed og trivsel

Vi tager et aktivt socialt ansvar ved at skabe inkluderende arbejdsforhold for alle medarbejdere. Vores arbejdsplads skal være et sted, hvor alle har lige muligheder for at bidrage og trives – uanset baggrund eller forudsætninger.

#### Kvalitets uddannelse

Vi investerer løbende i uddannelse, kurser og træning af vores medarbejdere. Ved at styrke kompetencer og viden bidrager vi til både personlig udvikling og virksomhedens samlede vækst.

#### Bæredygtig energi

Vi ønsker at sikre bæredygtig energi ved at anvende energisparende løsninger i det arbejde vi udfører. Dette gør vi i et samarbejde med Clevertrack hvor vi med deres teknologi udnytter muligheden for reduktion af maskiners tomgangstimer og samtidig har GPS monitorering af maskinparken. På den måde reducerer vi vores miljøaftryk og støtter overgangen til en mere klimavenlig fremtid.

#### Anstændige jobs og økonomisk vækst

Vi stræber efter at fastholde medarbejdere på arbejdsmarkedet gennem fleksjobmuligheder samt vores forpligtelse til sociale forhold som barsel, pension og andre medarbejderrettigheder.

#### Ansvarligt forbrug og produktion

Vi sikrer, at overskudsprodukter bliver genbrugt i samarbejde med virksomheder, der er specialiseret i bæredygtig ressource håndtering. Derved minimerer vi spild og forlænger produkters livscyklus.





## VISION

Østermark Entreprenørforretning stræber efter at være anerkendt for vores høje kvalitet i leverancer og ydelser samt for vores rolle som en ansvarlig og attraktiv arbejdsplads, hvor medarbejdere trives og udvikler sig. Vi sætter en ære i at skabe langvarige, værdiskabende relationer med kunder og samarbejdspartnere, samtidig med at vi bidrager positivt til miljøet og samfundet gennem bæredygtige og etisk forsvarlige valg.

## MISSION

Østermark Entreprenørforretning udfører total-, hoved- og fagentrepriser på tværs af alle fagområder i byggebranchen. Vi arbejder målrettet på at levere kvalitetsløsninger, der opfylder vores kunders behov og forventninger, gennem solid faglig ekspertise, effektiv projektstyring og ansvarlig ressource anvendelse. Vores mission er at skabe værdi for kunder og samarbejdspartnere gennem pålidelighed, professionalisme og et vedvarende fokus på bæredygtighed og sikkerhed i alle vores projekter.

## VÆRDIER

Vi tror på åbenhed og **ærlighed** i alt, hvad vi gør. For os handler ærlighed om at skabe tillid gennem tydelig og pålidelig kommunikation, så vores kunder og samarbejdspartnere altid kan regne med, at vi leverer, hvad vi lover.

**Kvalitet** er kernen i vores arbejde. Vi stræber altid efter de bedste løsninger og resultater ved at bruge professionelle metoder og materialer af høj standard. Vores mål er at levere arbejde, der ikke blot lever op til, men overgår kundernes forventninger.

Vi sætter en ære i at være en troværdig samarbejdspartner. Vores arbejde er baseret på pålidelighed og integritet, så vores kunder og samarbejdspartnere kan føle sig trygge ved, at vi leverer præcist, som aftalt.

**Ordentlighed** betyder, at vi gør tingene korrekt og med respekt for både vores kunder, kolleger og samarbejdspartnere. Vi tager ansvar for vores arbejde og sørger for, at alle aspekter af vores projekter lever op til de højeste standarder.

Vi møder udfordringer med en positiv og kreativ tilgang. Som løsningsorienteret virksomhed arbejder vi altid målrettet på at finde de mest effektive løsninger, der skaber værdi og tilfredshed for vores kunder.



## INTRODUKTION TIL RAPPORTEN

Vi er hos Østermark Entreprenørforretning forpligtet til at drive vores virksomhed på en ansvarlig og bæredygtig måde og anerkender vigtigheden af stærk og ansvarlig ledelse som fundament for vores virksomhed. Vi forpligter os til at overholde alle gældende love og reguleringer og stræber efter at implementere bedste praksis inden for alle aspekter af vores drift.

### STRATEGI

Som en del af vores strategi har vi integreret miljømæssige, sociale og ledelsesmæssige hensyn i vores daglige drift da vi er engageret i at skabe en arbejdsplads, der fremmer både trivsel og sikkerhed for vores medarbejdere. Vi anerkender, at vores medarbejdere er vores vigtigste ressource og derfor arbejder vi løbende på at forbedre arbejdsforholdene og sikre en høj standard for arbejdsmiljøet.

### DE TRE SCOPES

Denne rapport kortlægger bl.a. vores CO2-aftryk og identificerer områder, hvor der med fokus på klima og udledninger, kan reduceres og optimeres. Erhvervsstyrelsens "Klimakompasset" er anvendt som beregningsværktøj. Klimakompasset er et værktøj udviklet af Erhvervsstyrelsen, der hjælper virksomheder med at beregne deres drivhusgasudledning (GHG). Det tager udgangspunkt i internationale standarder som Greenhouse Gas Protocol (GHG Protocol), og værktøjet dækker både scope 1, 2 og 3 emissioner.

### INDSIGT I VORES ANSVARLIGHED

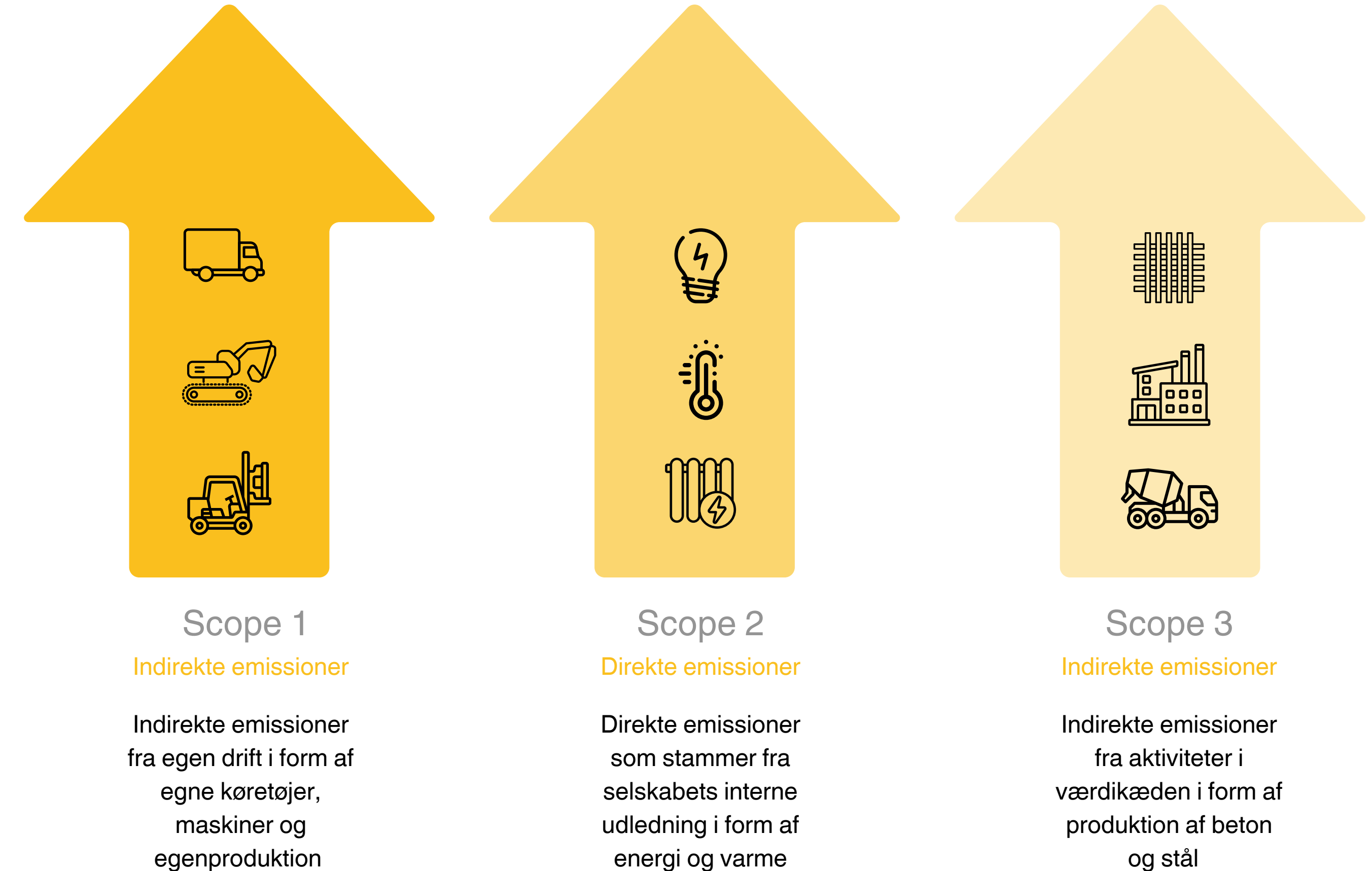
Vores arbejde med rapporten har givet os værdifuld indsigt i, hvordan vores kunder og samarbejdspartnere prioriterer ansvarlighed hvilket har indikeret hvilke elementer, der er væsentlige for os at arbejde med.

Rapporten har data med fra 2022-2024 og følger dermed ikke vores regnskabsår der har afslutning 30. september.

Vi har medtaget scope 1 og scope 2. Desuden har vi haft fokus på vores primære forbrug under scope 3. Rapporten udviser derfor ikke vores fulde aftryk på scope 3, men udelukkende vores forbrug af beton og stål.

### NYE EMISSIONSAKTØRER

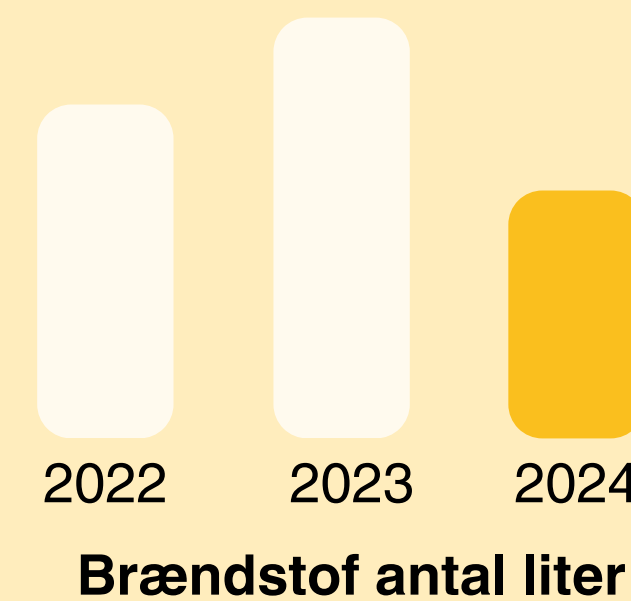
Efter offentliggørelsen af ansvarlighedsrapporten for 2023 er der kommet nye emissionsfaktorer i Klimakompasset for 2023 og tidligere. Derfor har vi korrigeret sammenligningstallene for tidligere år så det passer med senest offentliggjorte emissionsfaktorer. For 2024 er benyttet emissionsfaktorer for 2023.



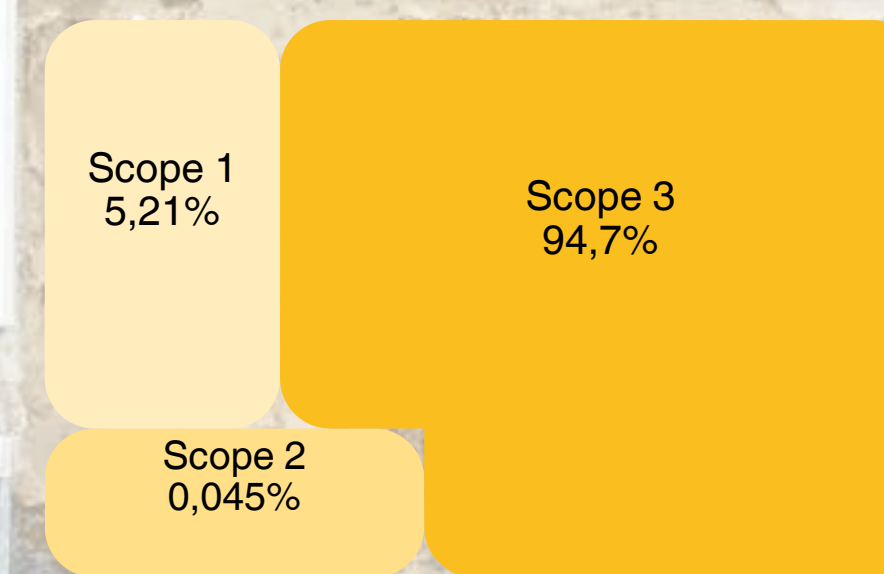
# KLIMAREGNSKAB

## NØGLETAL

I løbet af 2024 har aktivitetsniveauet været støt stigende, hvilket har resulteret i en markant forøgelse af udledningen. Denne udvikling afspejler en højere intensitet i de gennemførte aktiviteter, som samlet set har haft en tydelig indvirkning på det samlede udledningsniveau



CO <sub>2</sub> e-udledninger i tons	2022	2023	2024
<b>Udledt CO<sub>2</sub> i tons</b>	<b>12.011,25</b>	<b>12.580,77</b>	<b>15.462,65</b>
Energi og processer	38,84	43,01	54,89
Indkøb	10.986,40	11.446,35	14.435,52
Transport	986,01	1.091,41	972,24
Affald og genbrug	0	0	0
Scope 1	801,80	897,75	805,56
Scope 2	38,02	6,86	7,06
Scope 3	11.202,13	11.676,16	14.650,02
CO <sub>2</sub> udledning pr. ansat	179,27	174,73	208,95
Elektricitet kWh	88.009	90.605	97.295
Vand M3	340	250	250
Varme - naturgas M3	9.406	11.581	17.055
Brændstof antal liter	300.153	319.449	296.759



Fordeling per scope

## KLIMAREGNSKAB

### UDLEDNING FRA KØB AF BETON

Beton er en af de mest anvendte materialer i vores entreprenørarbejde, men det er også en betydelig kilde til CO2-udledning, især på grund af cementproduktionen.

Vi har købt ca. 18.000 kubikmeter beton i den rapporterede periode, hvilket har resulteret i en udledning på cirka **7.300 tons CO2**.

Vi arbejder tæt sammen med vores leverandører for at sikre, at den beton, vi køber, kommer fra producenter, der arbejder med reduceret CO2-udledning, f.eks. ved brug af alternative bindemidler.

### UDLEDNING FRA KØB AF STÅL

Stål er afgørende for mange af vores projekter, men det er også en ressourceintensiv proces at producere.

Vi har indkøbt ca. 3000 tons stål i den rapporterede periode, hvilket har resulteret i en udledning på cirka **7.100 tons CO2**.

For at reducere vores stålrelaterede CO2-fodafttryk arbejder vi på at genbruge stål, hvor det er muligt, samt vælge leverandører, der producerer stål med lavere CO2-udledning.

### UDLEDNING FRA EGEN TRANSPORT OG MASKINPARK

Vores transport- og maskinpark består af en række køretøjer, som er nødvendige for at udføre vores entreprenøropgaver. I den rapporterede periode har vi monitoreret vores CO2-udledning fra egen transport, og vi arbejder kontinuerligt på at reducere vores miljøpåvirkning.

I alt har vores transport- og maskinpark udledt cirka **1.000 tons CO2** i rapporteringsåret.

Denne udledning kommer primært fra brugen af diesel og benzin i vores køretøjer.

Initiativer for at reducere denne udledning inkluderer overvejelser om indkøb af mere miljøvenlige køretøjer, samt optimering af kørselsruter for at minimere brændstofforbrug hvilket kan have en positiv indflydelse på reduktionen af vores udledning af CO2.



### ANVENDELSE AF OVERSKUDSPRODUKTER

Som en del af virksomhedens bæredygtighedsstrategi og vores engagement i cirkulær økonomi, har vi etableret et samarbejde med Bærebyg ApS.

I forbindelse med vores projekter genererer vi i nogle tilfælde overskudsprodukter der ikke kan benyttes på andre projekter og som tidligere ville være blevet betragtet som affald og sendt til skrotning. For at reducere spild og fremme genanvendelse har vi valgt at sælge disse overskudsprodukter til Bærebyg ApS, som specialiserer sig i at give materialer nyt liv.

Bærebyg ApS videreformidler produkterne, så de kan blive genbrugt eller genanvendt i nye projekter, hvilket bidrager til at minimere vores samlede affaldsmængde og forbedre udnyttelsen af ressourcer. Dette samarbejde er et vigtigt led i vores bestræbelser på at mindske vores miljøpåvirkning, idet det ikke kun reducerer spild, men også skaber værdi gennem ansvarlig anvendelse af overskudsmaterialer.

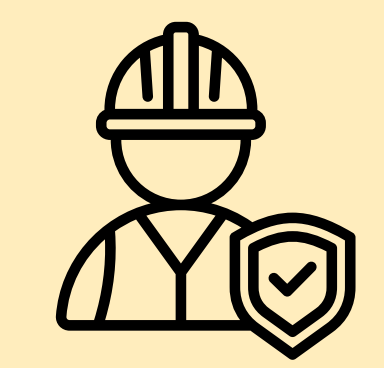


*Hos Østermark Entreprenørforretning er medarbejderne kernen i alt, hvad vi gør. Vi prioriterer trivsel højt og skaber rammer, hvor vores medarbejdere kan udvikle sig og blive hos os i mange år.*

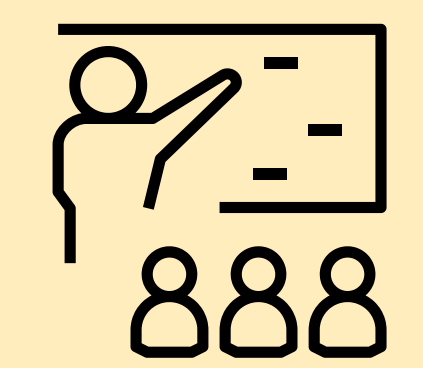
*Samtidig ser vi mod fremtiden. Vi engagerer os aktivt i at tiltrække og uddanne den næste generation af dygtige medarbejdere på tværs af faggrupper.*



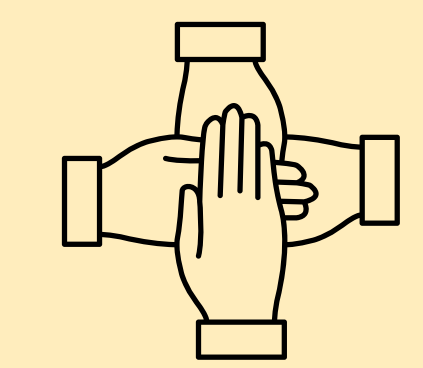
## FOKUS OMRÅDER



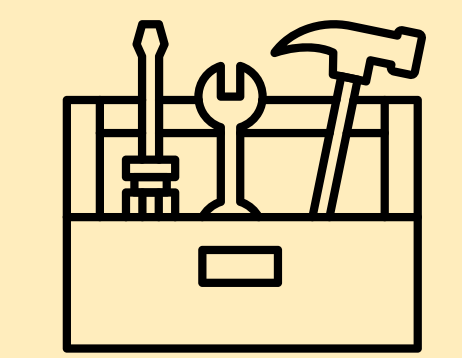
Medarbejder sikkerhed



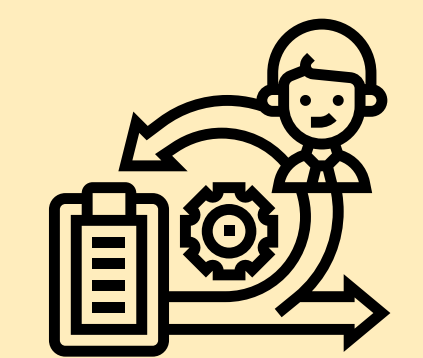
Uddannelse



Social ansvarlighed



Hensyntagen til udfordrende arbejdsopgaver



Arbejdsplads vurdering



Individuelle behov

## SOCIALE FORHOLD

Østermark Entreprenørforretning prioriterer sikkerhed, medarbejdertrivsel og bidrag til lokalsamfundet. Vi tager et aktivt socialt ansvar ved at skabe inkluderende arbejdsforhold for alle medarbejdere. Vi sikrer, at alle medarbejdere har adgang til uddannelse og arbejdsmiljøet opfylder de højeste standarder.

Et sundt og sikkert arbejdsmiljø er fundamentalt for at kunne levere kvalitet og effektivitet i vores daglige arbejde. Derfor har vi nedsat et dedikeret arbejdsmiljøudvalg, der arbejder målrettet med at sikre løbende forbedringer og vedligeholdelse af arbejdsmiljøet i virksomheden. Vi lægger vægt på at fremme social bæredygtighed hvorfor vi har fokus på ansættelse af lærlinge samt støtte til medarbejdere i fleksjob.

For at fremme medarbejdertrivsel og godt arbejdsmiljø udarbejdes der en medarbejdertilfredshedsundersøgelse med henblik på at identificere områder der kan forbedres og områder som skal have mere fokus



## MEDARBEJDER SIKKERHED

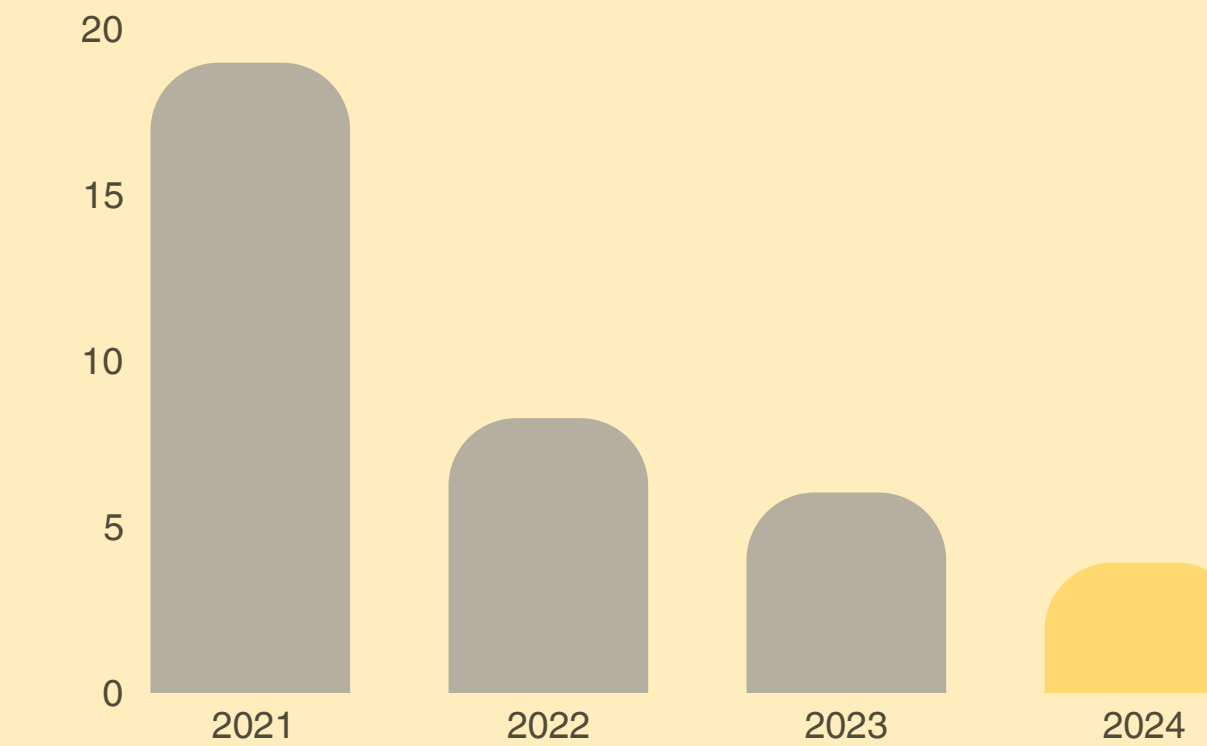
Sikkerhed er en topprioritet hos Østermark Entreprenørforretning, og vi arbejder løbende på at minimere risici i alle aspekter af vores arbejde.

Arbejdsmiljøudvalget har en central rolle i at sikre, at alle sikkerhedsforanstaltninger bliver overholdt og opdateret efter behov. Gennem udvalgets arbejde sikrer vi, at der løbende bliver iværksat forebyggende tiltag, der reducerer risikoen for arbejdsulykker.

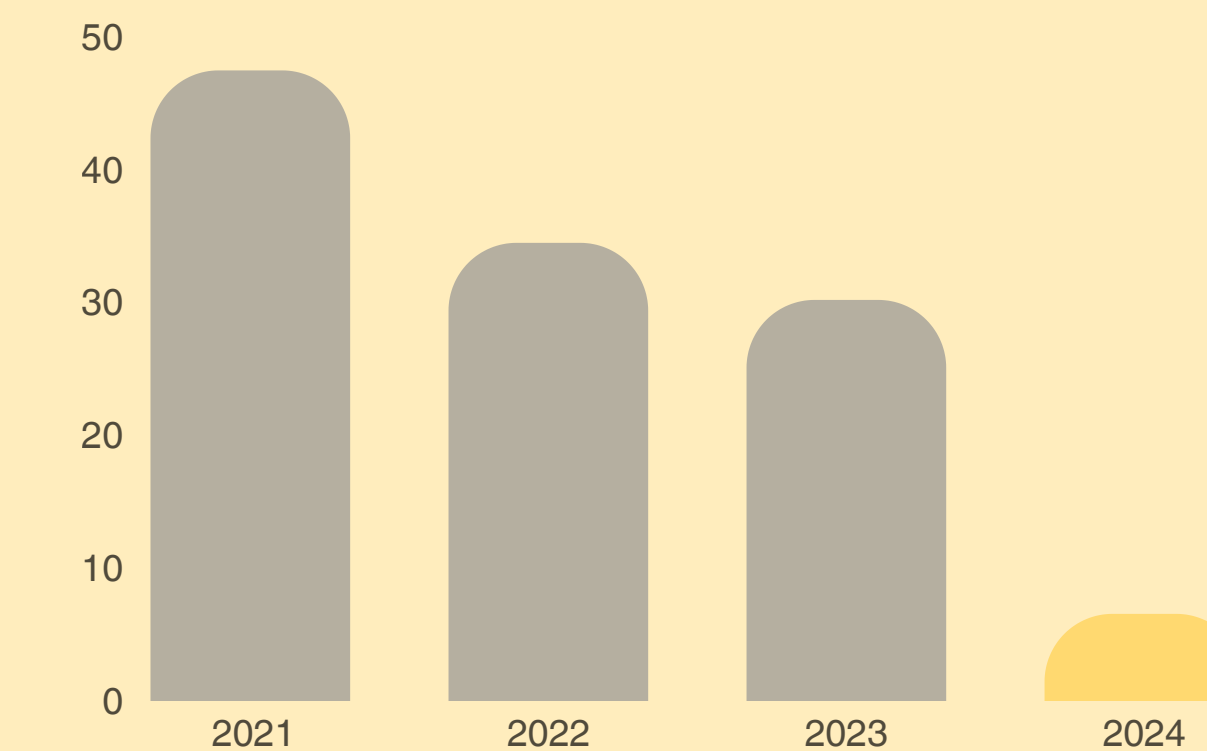
Gennem en åben dialog mellem ledelse og medarbejdere i arbejdsmiljøudvalget skabes der et fælles ansvar for at sikre et godt arbejdsmiljø.

Skadesfrekvensen er reduceret med **35%** fra 2023 til 2024, hvilket skyldes vores fokus på området. Dette har også ledt til en reduktion på **78%** i fravær mere end en dag ved hændelse fra 2023 til 2024.

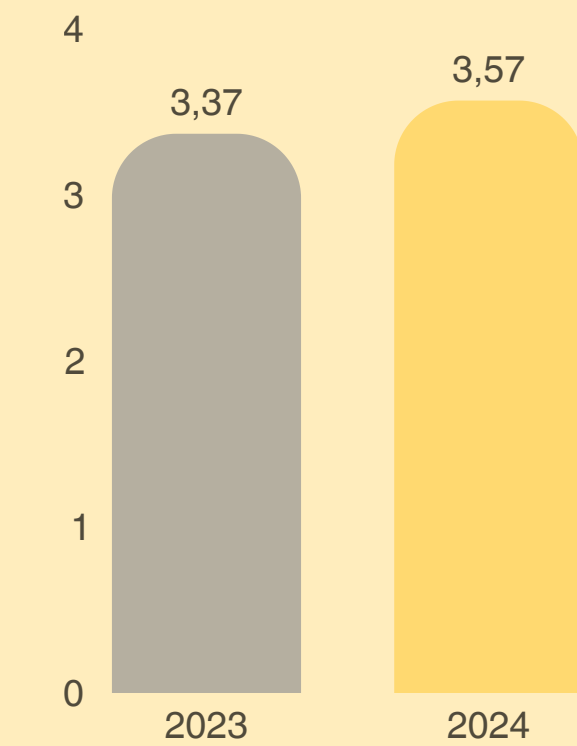
Ydermere arbejder vi med et mål om at nedbringe sygefravær til under 3,5. Dette vil vi gøre ved at have øje for alle 6 fokusområder.



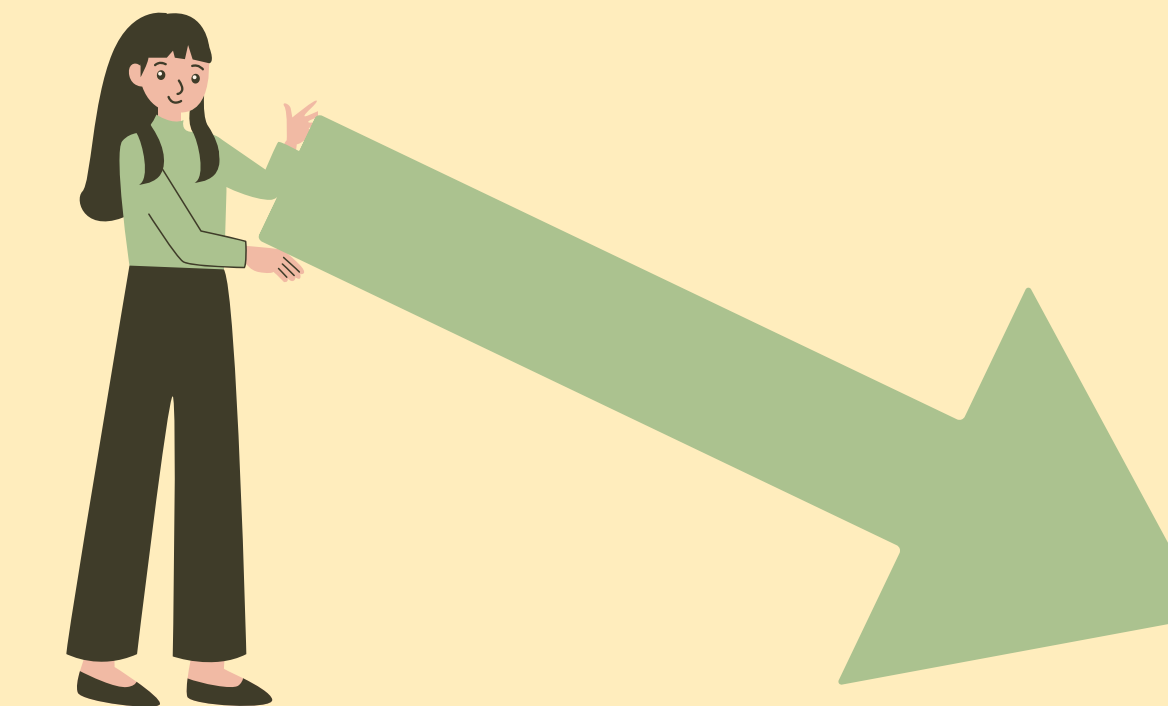
Skadesfrekvens (pr. million time)



Fravær mere end en dag ved hændelse (pr. million time)



Sygefravær i %





### SOCIAL ANSVARLIGHED

Østermark Entreprenør har en lang tradition for at tage ansvar for fremtidens arbejdskraft ved at ansætte lærlinge.

Vi tilbyder muligheden for fleksjob hvis medarbejderen af helbredsmæssige årsager ikke kan arbejde fuld tid.

Vores fleksjobmedarbejdere bliver værdsat for deres bidrag, og vi tilpasser deres opgaver og arbejdstider til deres helbred og trivsel.

Som medlem af arbejdsgiverforeningen GLS-A er vi forpligtet til at overholde en række sociale forhold gennem overenskomsten, herunder løn, pension, arbejdstid, uddannelsesansvar, efteruddannelse, genebetalinger, søgnehelligdagsbetalinger, barsel, retten til fridage mv.

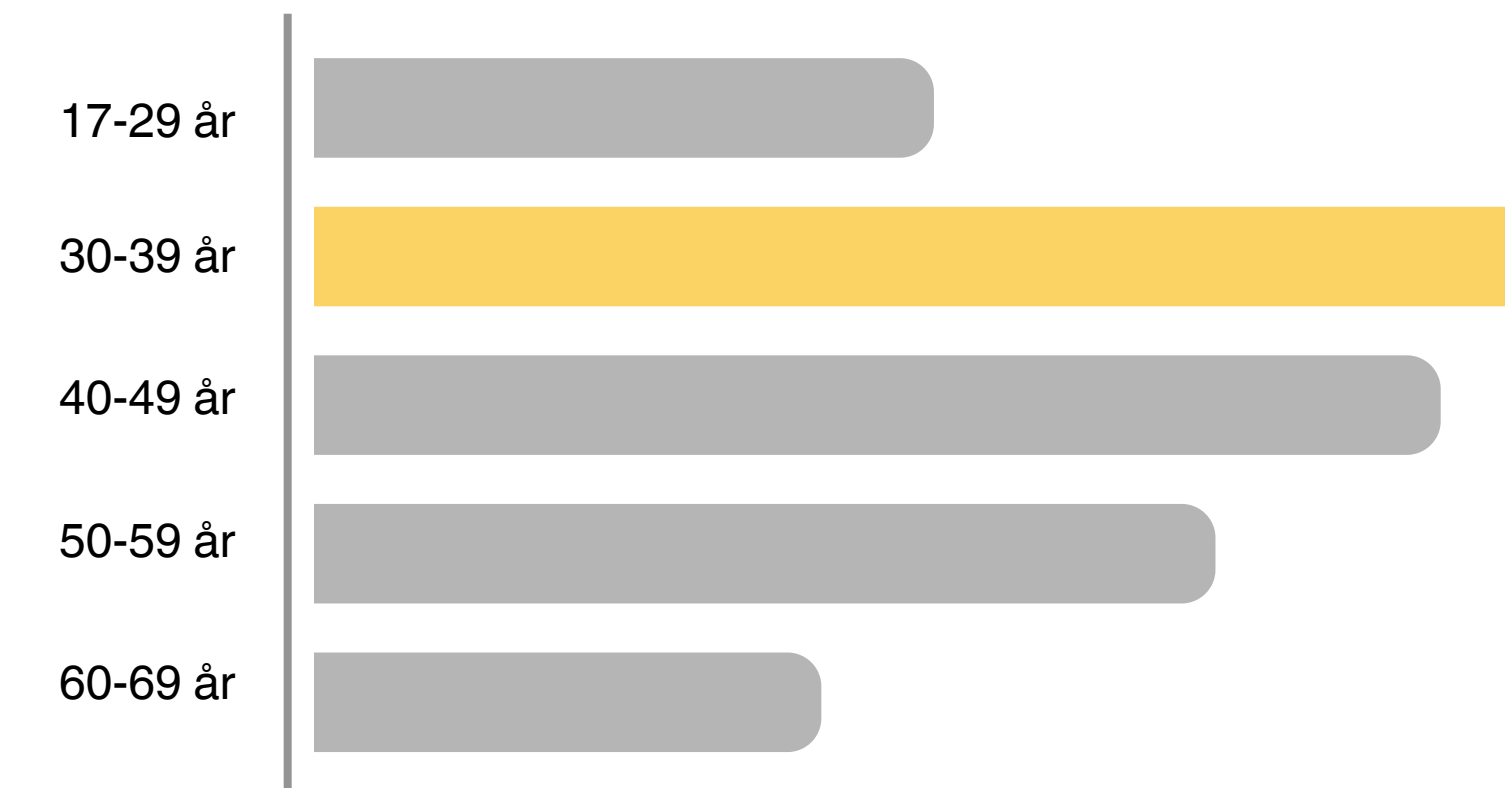
### UDDANNELSE

Vi investerer i løbende uddannelse og træning af vores medarbejdere for at sikre, at de har de nødvendige færdigheder og viden til at udføre deres arbejde sikkert og effektivt.

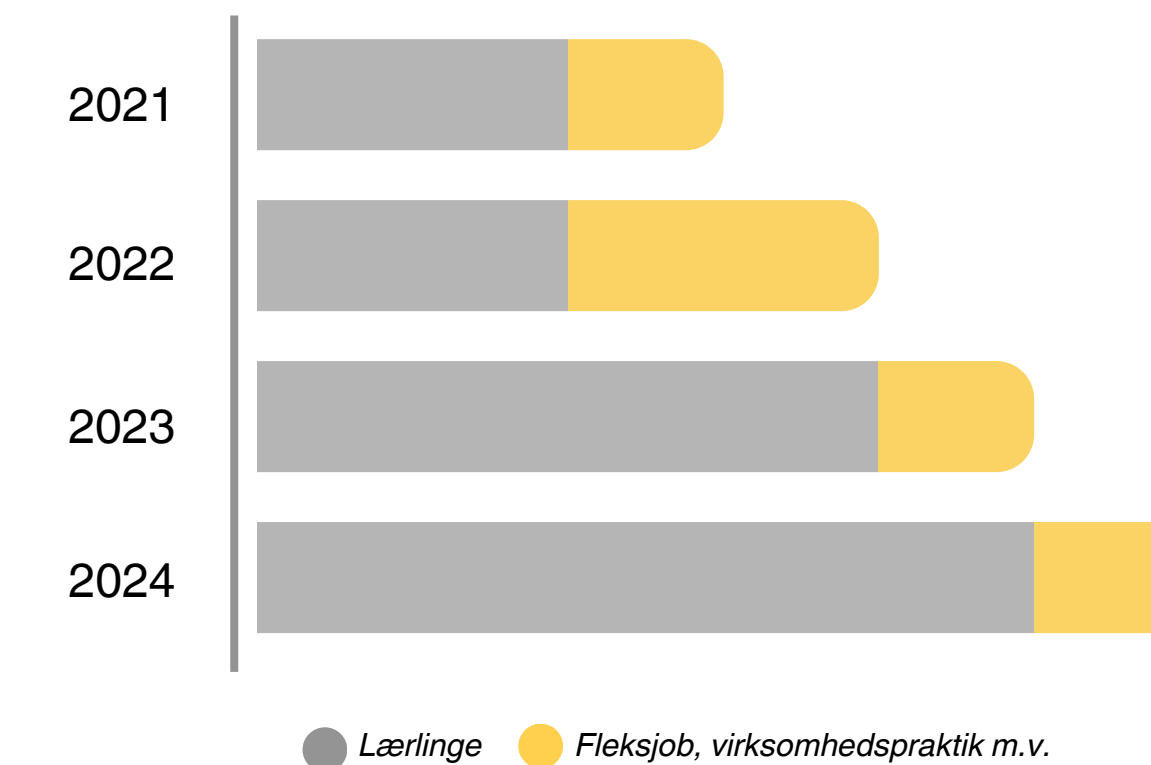
Medarbejderne tilbydes opdateringskurser samt sikkerhedskurser, der er relevante for de arbejdsopgaver, de udfører.

Vi arbejder hen imod en struktureret model for kursusdage for alle medarbejdere.

Aldersfordeling



Fordeling af arbejder



● Lærlinge ● Fleksjob, virksomhedspraktik m.v.



### HENSYNTAGEN TIL UDFORDRENDE ARBEJDSOPGAVER

Vi anerkender, at visse arbejdsopgaver kan være særligt krævende, både fysisk og psykisk. Derfor tager vi særlige hensyn til at fordele disse opgaver på en måde, der sikrer medarbejdernes trivsel.

Vi tilbyder støtte, såsom ergonomiske løsninger og mulighed for pauser, for at reducere den fysiske belastning.

Der tages også hensyn til den psykiske belastning, og medarbejdere har adgang til rådgivning og støtte, hvis de oplever udfordringer.

Vi producerer præfabrikerede dele til byggerier på vores eget værksted, hvilket tilgodeser både medarbejdertrivsel og ressourceforbrug.

### ARBEJDSPLADS VURDERING

Vi gennemfører regelmæssigt arbejdspladsvurderinger for at identificere og forebygge arbejdsmiljømæssige risici. APV-processen er en central del af vores arbejdsmiljøstrategi og sikrer, at vi kan handle proaktivt i forhold til potentielle udfordringer.

APV gennemføres hvert andet år eller efter behov, når der sker væsentlige ændringer på arbejdspladsen. Vurderingerne dækker fysiske, psykiske og ergonomiske aspekter af arbejdet. Resultaterne fra APV'en bruges til at udvikle handlingsplaner, der sigter mod at forbedre arbejdsmiljøet yderligere.

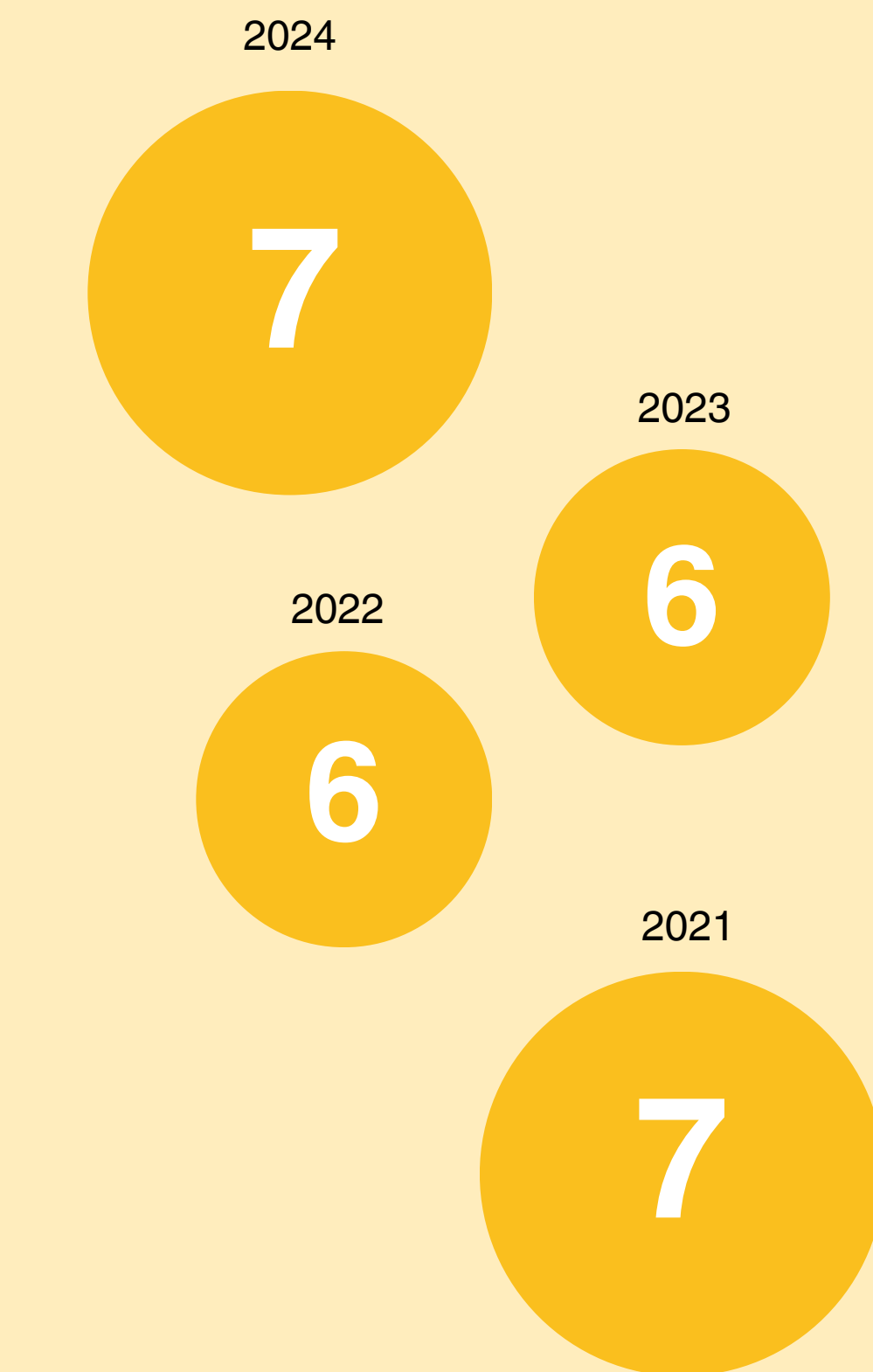
### INDIVIDUELLE BEHOV

Hos Østermark Entreprenørforretning lægger vi vægt på at forstå og tage hensyn til hver enkelt medarbejders behov. Vi anerkender, at vores medarbejdere har forskellige baggrunde, kompetencer og personlige forhold, som vi bestræber os på at imødekomme.

Vi tilbyder fleksible arbejdsordninger, hvor det er muligt, for at tilpasse arbejdstiden til medarbejdernes personlige og familiemæssige behov.

Vi fremmer en åben dialog, hvor medarbejdere opfordres til at diskutere deres behov og udfordringer med ledelsen, så vi kan finde fælles løsninger.

### Anciennitet på arbejdspladsen - antal år



## LEDELSE

*Virksomheden arbejder ud fra klare ledelsesprincipper, der sikrer både åbenhed og ansvarlighed i alle dele af forretningen.*

### Overholdelse af lovgivning

Østermark Entreprenørforretning har en stærk forpligtelse til at sikre, at vi overholder al relevant national og international lovgivning, herunder miljømæssige, sociale og arbejdsmiljømæssige reguleringer.

Vi har implementeret systemer og processer for løbende at overvåge ændringer i lovgivningen, så vi kan tilpasse vores praksis og sikre fuld overensstemmelse.

Vores ledelsesteam deltager regelmæssigt i juridiske opdateringskurser og samarbejder med eksterne rådgivere for at sikre, at vi altid er opdaterede med den nyeste lovgivning og bedste praksis.

### Risikostyring

For at sikre lovoverholdelse har Østermark Entreprenørforretning etableret en omfattende risikostyringsproces, der omfatter vurdering og styring af juridiske, finansielle og operationelle risici.

### Gennemsigtighed og ansvarlighed

Vi mener, at gennemsigtighed og ansvarlighed er afgørende for god ledelse. Derfor har vi implementeret klare retningslinjer og politikker for at sikre, at alle beslutninger træffes med et højt niveau af integritet.

### Etiske retningslinjer

Et vigtigt komponent i vores ledelsesstruktur er vores Code of Conduct. Vi har udarbejdet en leverandørerklæring der fastlægger vores forventninger til vores samarbejdspartnere og underleverandører. Erklæringen sikrer at alle vi samarbejder med deler vores værdier og standarder for ansvarlig og bæredygtig forretningspraksis. Dette omfatter bl.a. krav til miljøbeskyttelse, arbejdsvilkår, menneskerettigheder og anti-korruption.

Vi har også etableret klare procedurer for håndtering af eventuelle uoverensstemmelser eller etiske udfordringer, som sikrer, at disse adresseres hurtigt og retfærdigt.

For at fremme en kultur af åbenhed og gennemsigtighed har vi etableret en whistleblowerordning, der giver medarbejdere, samarbejdspartnere og andre interessenter en sikker og anonym kanal til at rapportere om mistænkelige, kritisable forhold, uetisk adfærd eller brud på lovgivningen uden frygt for represalier.

### Intern kontrol

For at sikre, at vores procedurer og politikker overholdes, har vi etableret et internt kontrolsystem, der løbende evaluerer vores drift og compliance. Vi gennemfører regelmæssige interne revisioner for at vurdere, hvor godt vi overholder gældende lovgivning og interne politikker.

Resultaterne af disse revisioner rapporteres direkte til ledelsen, og eventuelle fund bruges til at forbedre vores processer og sikre compliance.

### Interessenters engagement

Østermark Entreprenørforretning værdsætter dialogen med vores interessenter, herunder medarbejdere, kunder, leverandører og myndigheder. Vi arbejder aktivt på at sikre, at vi forstår og opfylder vores interessenters forventninger til lovoverholdelse og etisk forretningsførelse.

Vi har etableret kanaler for regelmæssig kommunikation med vores interessenter, så vi kan adressere deres bekymringer og sikre, at vi handler i overensstemmelse med deres forventninger.

Derudover samarbejder vi med relevante myndigheder for at sikre, at vi altid opfylder regulatoriske krav og bidrager til udviklingen af fremtidige lovgivningsmæssige rammer.



**Jesper Balle**  
Adm. Direktør og indehaver



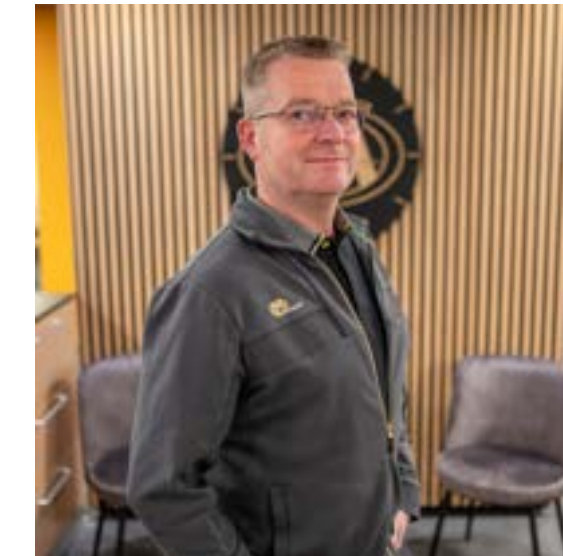
**Martin Truelsen**  
Projektchef og indehaver



**Kenneth Bjørnkjær**  
Tilbudschef og indehaver



**Jeppe Madsen**  
Projektleder og indehaver



**Henrik Vestergaard**  
Projektleder og indehaver



**Thomas Jensen**  
Tømrermester og indehaver



**Jakob Harregaard**  
Økonomidirektør og indehaver



**Claus Balleby**  
Indehaver

## VORES PROJEKTER

### ET UDPLUK AF VORES PROJEKTER FRA 2024

I løbet af 2024 har vi haft fornøjelsen af at gennemføre en række markante byggeprojekter, der spænder fra private boliger, renoveringer til forsyningsanlæg og skoler.

Projekterne afspejler både bredden i vores kompetencer og vores evne til at levere løsninger af høj kvalitet – til tiden og med fokus på sikkerhed, og effektivitet.

Hvert projekt har bidraget til at styrke vores position som en pålidelig samarbejdspartner i branchen, og vi er stolte af at have arbejdet tæt sammen med bygherrer, rådgivere og leverandører for at skabe resultater, der lever op til både tekniske og æstetiske forventninger.



### FGU-skolens nye værksted

Vi har udført betonarbejdet på opførelsen af FGU-skolens nye værksted. Projektet har krævet præcist håndværk og fokus på kvalitet, så de nye faciliteter kan danne en solid ramme om skolens praktiske undervisning og fremtidige aktiviteter.



### Silkeborg Forsyning – ny biomasse- og varmepumpebygning

Som hovedentreprenør har vi stået for opførelsen af Silkeborg Forsynings nye biomasse- og varmepumpebygning. Projektet inkluderede in situ støbning af tre 6m dybe flisgrubber, hvor præcision og kvalitet var afgørende for både funktionalitet og holdbarhed.



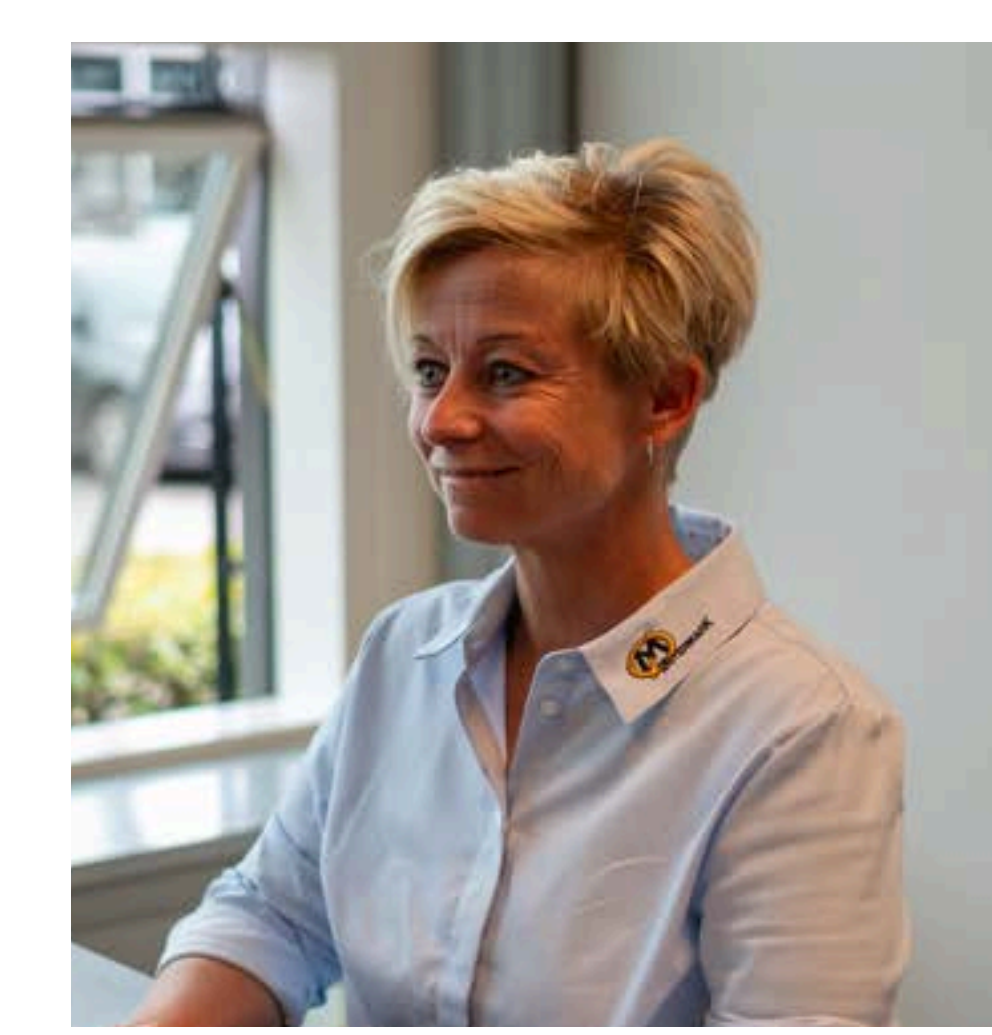
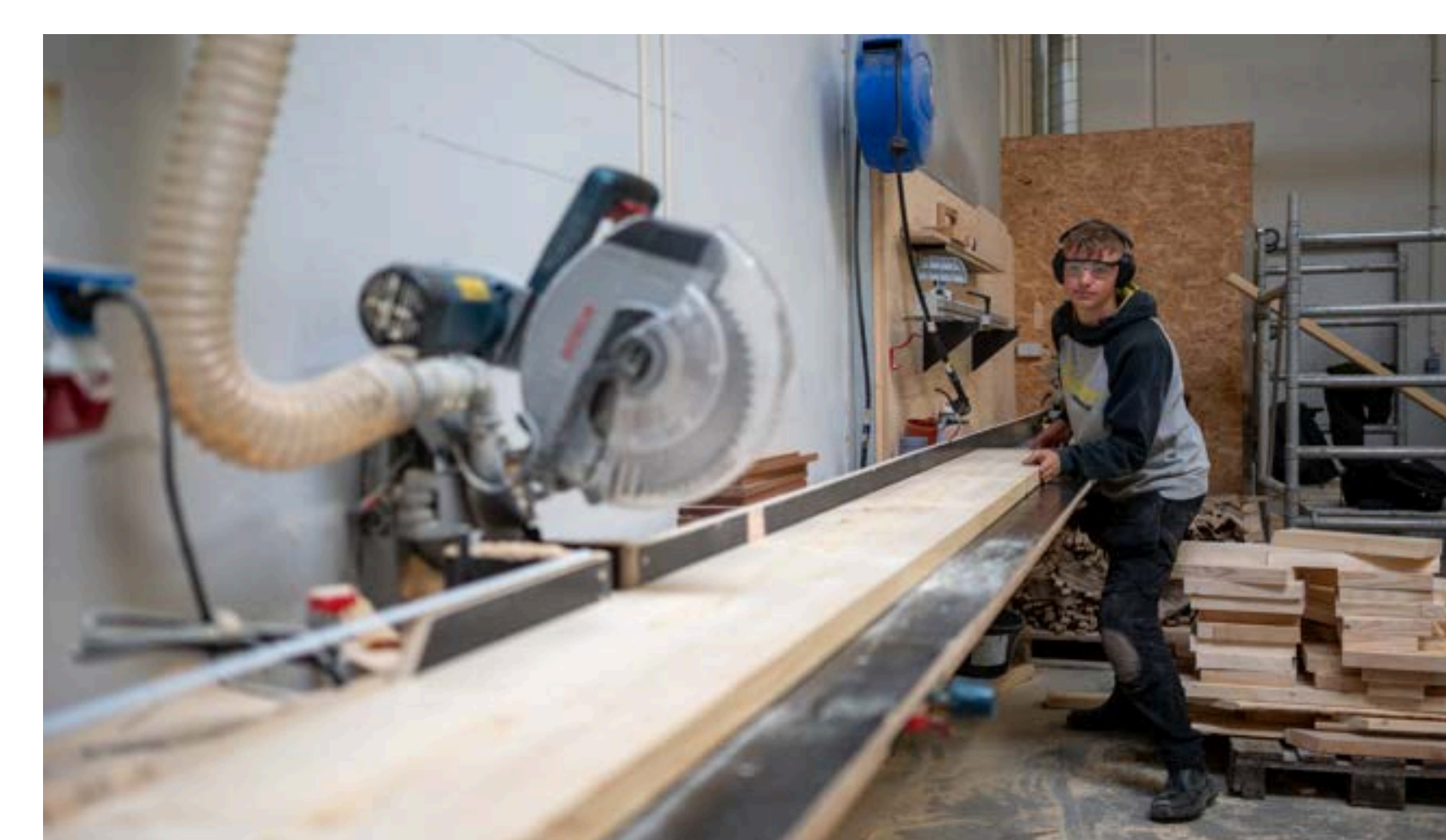
### Muremestervilla i Charlottenlund

I Charlottenlund har vi opført en klassisk muremestervilla med fokus på håndværk og detaljer. Som hovedentreprenør har vi haft ansvaret for hele byggeprocessen og selv udført jord-, kloak-, beton-, tømrer- og snedkerarbejdet. Resultatet er en kvalitetsvilla, hvor traditionelle løsninger og moderne byggeteknik er forenet.



### RWE's nye driftsbygning, Thorsminde

Som hovedentreprenør på RWE's nye driftsbygning i Thorsminde har vi haft ansvaret for hele byggeprocessen og har selv udført beton- og tømrerarbejder. Bygningen er opført på pæle – en særlig konstruktion, der stiller høje krav til både planlægning og udførelse. Projektet er et godt eksempel på vores evne til at kombinere solidt håndværk med tekniske specialløsninger.



*Østermark Entreprenørforretning er fast besluttet på at forbedre sin miljømæssige ydeevne og bidrage til en bæredygtig fremtid. Vi vil fortsætte med at arbejde tæt sammen med vores leverandører, kunder og medarbejdere for at reducere vores CO2-udledning. Vi tror på at vores samarbejde med Clevertrack på flådestyring vil bidrage til at nedbringe vores brændstofforbrug og dermed reducere udledningen af drivhusgasser i fremtiden.*

*Vi ser os desuden forpligtet til at sikre et sundt, sikkert og inkluderende arbejdsmiljø for alle medarbejdere. Vi vil fortsætte med at forbedre vores arbejdsmiljøindsatser, opdatere vores processer og lytte til vores medarbejdere for at sikre, at vi lever op til de højeste standarder inden for sociale og miljømæssige forhold.*

